



Inspectie van het Onderwijs
*Ministerie van Onderwijs, Cultuur en
Wetenschap*

TERUG IN NEDERLAND

EEN ONDERZOEK NAAR DE
AANSLUITING OP ONDERWIJS IN
NEDERLAND

Utrecht, november 2011

Voorwoord

Nederlands onderwijs in het buitenland wordt door de Nederlandse overheid voor een deel gesubsidieerd vanuit de Regeling Stichting Nederlands Onderwijs in het Buitenland. Het doel van deze regeling is om de aansluiting op het onderwijs in Nederland te bevorderen voor leerlingen die na een verblijf in het buitenland terugkeren in Nederland. Dit rapport beschrijft hoe deze aansluiting verloopt. De inspectie heeft daarmee in beeld gebracht in welke mate het doel van de subsidieregeling wordt bereikt. Hierbij moet wel worden opgemerkt dat het onderzoek relatief weinig leerlingen betreft. De bevindingen hebben daarom noodzakelijkerwijs een enigszins impressionistisch karakter. De uitkomsten zijn in de eerste plaats van belang voor leerlingen en hun ouders die vanuit het buitenland terugkeren, of die van plan zijn in het buitenland te gaan wonen en die op termijn terugkeren. De resultaten en bevindingen zijn daarnaast van belang voor de Nederlandse scholen in het buitenland en scholen in Nederland die leerlingen opnemen die kortere of langere tijd 'buiten' zijn geweest.

Bij dit terugkeeronderzoek zijn de doelgroepen van het onderwijs nadrukkelijk betrokken. Het enthousiasme en de betrokkenheid van de respondenten, zowel ouders als leerlingen, maar ook de bereidheid tot medewerking van het scholenveld in het buitenland en in Nederland maakten het mogelijk de onderzoeksresultaten en de conclusies te presenteren.

De hoofdinspecteur primair onderwijs en expertisecentra,

Dr. L.S.J.M. Henkens
November 2011

INHOUD

Voorwoord 3
Samenvatting 7
Inleiding 9

- 1 Het Nederlands onderwijs in het buitenland 10**
 - 1.1 Dagonderwijs 10
 - 1.2 Onderwijs in de Nederlandse Taal en Cultuur (NTC-onderwijs) 11
 - 1.3 Afstandsonderwijs 11

- 2 Eerdere onderzoeken naar terugkeer 13**
 - 2.1 Internationaal en regionaal onderwijs 13
 - 2.2 (Niet-)westerse landen 13
 - 2.3 Sociaal-emotionele aanpassing 13
 - 2.4 Verhuizing en leerprestatie 14

- 3 Vraagstelling en onderzoeksopzet 15**

- 4 Resultaten 20**
 - 4.1 Inleiding 21
 - 4.2 Beantwoording van de onderzoeksvragen 20
 - 4.3 Beschikbaarheid van gegevens 26
 - 4.4 Procedures bij vertrek en terugkeer 27

- 5 Conclusies en discussie 29**
 - 5.1 Conclusies 29
 - 5.2 Discussie 30

- 6 Aandachtspunten 35**
 - 6.1 Het bestuur van de Nederlandse school in het buitenland 35
 - 6.2 De directie van de Nederlandse school in het buitenland 35
 - 6.3 Het team van de Nederlandse school in het buitenland 36
 - 6.4 Ouders van terugkeerleerlingen 36
 - 6.5 Intakers op scholen in Nederland 37
 - 6.6 Stichting NOB 37
 - 6.7 Leraren op scholen in Nederland 37
 - 6.8 Terugkeerleerlingen 38

Literatuur 39

Samenvatting

Nederlands onderwijs in het buitenland wordt door de Nederlandse overheid voor een deel gesubsidieerd vanuit de Regeling Stichting Nederlands Onderwijs in het Buitenland. Voorwaarde voor de subsidiëring is dat de Nederlandse scholen in het buitenland kwaliteit leveren. De Inspectie van het Onderwijs houdt hier toezicht op. Dit rapport beschrijft de resultaten van een onderzoek naar de mate waarin het onderwijs in het buitenland aansluit op het onderwijs in Nederland nadat leerlingen zijn teruggekeerd uit het buitenland. Daarvoor zijn bij de Nederlandse scholen in het buitenland gegevens opgevraagd van teruggekeerde leerlingen en hun ouders, om vervolgens na hun terugkeer in Nederland te kunnen volgen hoe de aansluiting is verlopen.

Zowel ouders als ontvangende scholen zijn hierover bevroegd. De inspectie heeft de verzamelde gegevens vergeleken met de adviezen en informatie die de Nederlandse scholen in het buitenland bij vertrek hadden verstrekt. Ook zijn interviews gehouden met zowel ouders als teruggekeerde leerlingen en hebben leerlingen van het voortgezet onderwijs een vragenlijst ingevuld, waarin zij verslag konden doen van hun ervaringen.

De conclusie uit dit onderzoek is dat de aansluiting van het Nederlands onderwijs in het buitenland op het onderwijs in Nederland naar behoren tot goed verloopt. Dat betekent dat de belangrijkste subsidiedoelstelling wordt behaald. Dat geldt zowel voor de aansluiting op het primair als op het voortgezet onderwijs. De vertraging die leerlingen oplopen betreft vaak het vak Nederlands en specifiek het onderdeel 'woordenschat'. Het maakt daarbij geen verschil of een leerling volledig Nederlands dagonderwijs heeft gevolgd dan wel onderwijs in de Nederlandse Taal en Cultuur (NTC) in combinatie met volledig lokaal of internationaal dagonderwijs. Hierbij moet wel worden opgemerkt dat het onderzoek een beperkt aantal leerlingen betreft (enkele honderden). De samenstelling van de steekproef was zodanig dat geen uitspraken kunnen worden gedaan over de aansluiting vanuit het afstandsonderwijs.

Een aparte passage in dit rapport is gewijd aan de overdracht van gegevens. Op dit punt zijn verbeteringen mogelijk, zowel bij de Nederlandse scholen in het buitenland als bij de ontvangende scholen in Nederland. Daarnaast is verbetering mogelijk bij het verlenen van extra hulp aan leerlingen met een achterstand. Het rapport bespreekt tevens een aantal overwegingen die een rol spelen bij het bevorderen van een goede aansluiting. Aan het eind van dit rapport zijn aandachtspunten/aanbevelingen geformuleerd voor alle betrokken partijen.

Inleiding

Nederlanders reizen en trekken veel. In onze vaderlandse geschiedenis vinden we daarvan de nodige voorbeelden. Ook in onze tijd is die reislust niet veranderd. Jaarlijks vertrekken Nederlandse gezinnen voor kortere of langere tijd naar het buitenland om daar te gaan wonen en werken. Sommige keren terug, andere niet.

De Nederlandse overheid wil voor kinderen in de leerplichtige leeftijd die wel terugkeren, een goede aansluiting op het Nederlands onderwijs verzorgen. Daarom heeft zij aan het eind van de vorige eeuw (in 1983 voor het primair onderwijs en in 1997 voor het voortgezet onderwijs) besloten Nederlands onderwijs in het buitenland voor een deel te subsidiëren. Zij doet dat in het kader van de Wet overige OCenW-subsidies op basis van de Regeling Stichting Nederlands Onderwijs in het Buitenland. De subsidie is zowel gericht op leerlingen met de Nederlandse nationaliteit als op Nederlandssprekende Belgische leerlingen. De subsidiëring van het Nederlandse onderwijs in het buitenland is door de minister gedelegeerd: beslissingen worden namens de minister zelfstandig genomen door de Stichting Nederlands Onderwijs in het Buitenland (NOB).

Voorwaarde voor de subsidiëring is dat de (inmiddels meer dan driehonderd) Nederlandse scholen in het buitenland kwaliteit leveren. Zij dienen zich in het primair onderwijs te richten op de kerndoelen en in het voortgezet onderwijs op de diplomering van hun leerlingen. Van belang voor een goede aansluiting is bovendien dat scholen in de uitwerking en uitvoering van hun onderwijs bijblijven met de ontwikkelingen in het Nederlands onderwijs. De Inspectie van het Onderwijs is aangewezen als toezichthouder op basis van artikel 10 van de Wet overige OCenW-subsidies. Het toezicht is nader beschreven in artikel 9 van bovengenoemde regeling. De inspectie onderzoekt de geleverde onderwijskwaliteit. Ouders moeten er immers van op aan kunnen dat hun kinderen ook in het buitenland goed onderwijs krijgen.

Dit rapport gaat in op een belangrijk doel van de subsidiëring: een goede aansluiting bij terugkeer naar Nederland. Daarvoor onderzocht de inspectie de situatie van Nederlandse leerlingen op Nederlandse scholen in het buitenland die zijn teruggekeerd in het schooljaar 2009/2010, de ervaringen van ouders en van leerlingen in het voortgezet onderwijs en de bevindingen van Nederlandse scholen na instroom van deze leerlingen. Na een typering van het Nederlands onderwijs in het buitenland komen in dit rapport achtereenvolgens aan de orde: gegevens uit eerdere onderzoeken, de vraagstelling en onderzoeksopzet, de resultaten, de conclusies en tot slot bevindingen en aandachtspunten/aanbevelingen voor een optimale terugkeer en goede aansluiting.

1 Het Nederlands onderwijs in het buitenland

Ruim 13.500 Nederlandse en Vlaamse kinderen¹ in de leerplichtige leeftijd volgen in het buitenland Nederlands onderwijs op het niveau van primair en voortgezet onderwijs. Zij doen dat op scholen of via instellingen voor afstandsonderwijs die voor een deel door de Nederlandse overheid worden gesubsidieerd. Deze scholen en instellingen werken met Nederlandstalige leraren en Nederlandse methodes. Hun hoofddoelstelling is onderwijs te verzorgen dat een garantie biedt voor een goede aansluiting op het Nederlands onderwijs bij terugkeer. Het basisonderwijs is gericht op het aanbieden van de kerndoelen en het voortgezet onderwijs op diplomering van de leerlingen (het Internationaal Baccalaureaat, het Staatsexamen of een Certificaat voor Nederlands als Vreemde Taal).

Het Nederlands onderwijs in het buitenland kent drie varianten:

- dagonderwijs;
- Nederlandse Taal- en Cultuuronderwijs (NTC);
- afstandsonderwijs.

Scholen verschillen onderling sterk in leerlingenpopulatie, samenstelling en kwaliteit van het personeel en bestuurlijke continuïteit. De omstandigheden waarin Nederlandse ouders en hun kinderen in het buitenland verkeren, verschillen eveneens sterk. Dagscholen en instellingen voor afstandsonderwijs hebben doorgaans de meest stabiele structuur. Deze scholen en instellingen beschikken over een bestuur en leraren die voor een langere periode aan de school of instelling zijn verbonden. NTC-scholen hebben te maken met veel mutaties onder bestuursleden en onderwijzend personeel. Een gemeenschappelijk kenmerk van alle scholen in het buitenland is het grote verloop van leerlingen. Dit bedraagt ongeveer 25 procent per jaar. Dat betekent dat het moment van overdracht bij het onderzoek betrokken moet worden, aangezien veel leerlingen van school en van schoolsysteem veranderen. Het onderzoek maakt onderscheid tussen het eindgesprek bij vertrek van de school in het buitenland, de aard en inhoud van het onderwijskundig rapport en het intakegesprek op de ontvangende school.

1.1 Dagonderwijs

In een beperkt aantal landen bestaan Nederlandse dagscholen voor basisonderwijs en voortgezet onderwijs. Het betreft in het totaal 28 scholen (21 voor basisonderwijs en zeven voor voortgezet onderwijs) die mede in stand worden gehouden door het ministerie van Defensie, Koninklijke Shell, Rijnlands Education Worldwide en een aantal kleine besturen. Het onderwijs dat zij verzorgen komt op hoofdlijnen overeen met het onderwijs in Nederland, maar kent wel enkele verschillen. Zo wordt in het basisonderwijs op een aantal scholen het Nederlandse aanbod voor de zaakvakken vormgegeven met behulp van het International Primary Curriculum (IPC). De scholen voor voortgezet onderwijs in het buitenland beperken zich tot vwo, havo en vmbo-tl en kennen (op één uitzondering na) geen beroepsgerichte leerwegen.

De leerlingenpopulatie op dagscholen bestaat voornamelijk uit kinderen van ouders

¹ Waar in het vervolg sprake is van Nederlandse leerlingen wordt tevens bedoeld: Vlaamse leerlingen. Het onderzoek beperkt zich tot terugkeer in het Nederlandse onderwijssysteem.

die tijdelijk door hun werkgever zijn uitgezonden. Een groot deel van deze kinderen heeft Nederlandstalige ouders en spreekt thuis Nederlands. Daarnaast is er een aantal leerlingen met een Nederlandse en een niet-Nederlandse ouder (zogenaamde gemengde gezinnen).

Verreweg de meeste leerlingen van dagscholen in het buitenland bezoeken tijdens hun schoolloopbaan verschillende dagscholen, omdat hun ouders na afloop van hun contract worden uitgezonden naar een ander land. Een deel van de ouders met kinderen in de hoogste groepen van het basisonderwijs besluit terug te keren naar Nederland om hen daar voortgezet onderwijs te laten volgen. Anderen melden hun kinderen aan bij het Nederlands voortgezet onderwijs in het buitenland. Ook is er een groep die overstapt naar internationaal onderwijs. Dit onderzoek heeft uitsluitend betrekking op leerlingen die terugkeren naar het Nederlands onderwijs in Nederland.

1.2 Onderwijs in de Nederlandse Taal en Cultuur (NTC-onderwijs)

De grote meerderheid van Nederlandse scholen in het buitenland wordt gevormd door de NTC-scholen (190 voor basisonderwijs en honderd voor voortgezet onderwijs). Dit zijn meestal scholen die vallen onder een klein bestuur (slechts één of twee scholen per bestuur) en die door ouders zijn opgericht. NTC-scholen verzorgen lessen in de Nederlandse taal en cultuur, die gedurende ten minste drie uur per week worden gegeven. Dit gebeurt meestal na schooltijd en/of op zaterdag, maar op een aantal internationale scholen ook onder schooltijd. De lessen vallen dan vaak onder het Modern Language Department. NTC-leerlingen volgen dagonderwijs op reguliere lokale scholen of op internationale scholen. In het primair onderwijs staan de kerndoelen Nederlandse Taal en Cultuur centraal. In het voortgezet onderwijs richten scholen zich op afsluiting met een examen. In veel gevallen maken NTC-scholen gebruik van de gebouwen en faciliteiten van lokale scholen.

NTC-scholen werken met zeer verschillende leerlingpopulaties. In de wereldsteden komen de leerlingen vooral uit gezinnen die voor een aantal jaren in het buitenland wonen en werken. Veel ouders kiezen daarom voor internationaal onderwijs en onderhouden een nauwe band met Nederland. Zij vinden het NTC-onderwijs belangrijk voor de terugkeer van hun kinderen. Bij emigratie is sprake van een heel andere situatie. Voor deze groep ouders is de (familie)band met Nederland vaak de belangrijkste reden om voor NTC-onderwijs te kiezen. Aansluiten bij het Nederlands onderwijs is dan minder zwaarwegend. Een derde categorie wordt gevormd door kinderen uit gemengde huwelijken, waarbij het gezin zich heeft gevestigd in het land van de buitenlandse partner. Dit doet zich met name in Europa voor, niet alleen in naburige landen, maar ook in landen rond de Middellandse Zee. In de praktijk blijken de kinderen uit deze huwelijken nogal eens te kiezen voor een vervolgstudie in Nederland.

1.3 Afstandsonderwijs

Afstandsonderwijs is een vorm van onderwijs waarbij leerlingen en hun ouders gebruikmaken van internet, e-mail en andere moderne media. Het onderwijs bestaat uit lesmaterialen, instructies en begeleiding van leraren van instellingen voor afstandsonderwijs in Nederland. Nederland telt drie van deze instellingen: Edufax (primair onderwijs en voortgezet onderwijs), de Wereldschool (primair onderwijs en voortgezet onderwijs) en de Stichting IBID (bovenbouw voortgezet onderwijs ten behoeve van het Internationaal Baccalaureaat).

Afstandsonderwijs is een keuze van ouders die zelf het onderwijs willen verzorgen en van ouders die op moeilijk bereikbare of geïsoleerde plaatsen verblijven, waar geen Nederlands onderwijs beschikbaar is. Op 1 oktober 2010 maakten in het primair onderwijs ruim negenhonderd leerlingen gebruik van afstandsonderwijs, in het voortgezet onderwijs ruim vierhonderd leerlingen.

2 Eerdere onderzoeken naar terugkeer

Er is weinig recent onderzoek beschikbaar over de cognitieve en sociale aansluiting van kinderen die vanuit het buitenland terugkeren naar het geboorteland. Dit is een leemte gezien het stijgende aantal emigranten. In 2010 vertrokken 118.000 Nederlanders naar het buitenland (CBS, 2011).

Hierna volgen de hoofdlijnen uit de meest relevante onderzoeken naar cognitieve en sociale aansluiting van terugkerende kinderen. Deze onderzoeken gaan nader in op het verschil tussen internationaal en regionaal onderwijs, onderwijs in westerse en niet-westerse landen en sociaal-emotionele aanpassing. Ten slotte worden enkele onderzoeken besproken waarin de effecten van schoolwisseling en verhuizing op leerprestaties centraal staan. Op basis van de onderzoeken zijn enkele deelvragen geformuleerd (zie hoofdstuk 3).

2.1 Internationaal en regionaal onderwijs

Oppenheim en Van Berckelaer-Onnes (1999) deden een studie naar de psychologische gevolgen van de terugkeer op lange termijn voor teruggekeerde kinderen. Uit het onderzoek komt naar voren dat kinderen die in Nederland internationaal onderwijs volgen zich sneller thuis voelen dan kinderen die in Nederland regulier onderwijs volgen. De teruggekeerde leerlingen zijn in het regulier onderwijs vaker 'buitenbeentjes', in tegenstelling tot de leerlingen die hun schoolloopbaan voortzetten in het internationale onderwijs. Op internationale scholen in Nederland komen zij in aanraking met gelijkgestemde kinderen met soortgelijke ervaringen. Zoals eerder aangegeven valt de terugkeer naar internationale scholen in Nederland echter buiten het bestek van dit terugkeeronderzoek.

2.2 (Niet-)westerse landen

Deckers en Van Erp (1992) onderzochten onderwijskundige kenmerken van Nederlandse scholen en gezinnen in het buitenland met een nadruk op leerresultaten en de sociaal-emotionele ontwikkeling van het kind. Zij vonden verschillen in aanpassing tussen kinderen afkomstig uit westerse en niet-westerse landen. Deckers en Van Erp concluderen dat in zowel westerse als niet-westerse landen Nederlands onderwijs in het buitenland (in de vorm van volledig Nederlands dagonderwijs of NTC-onderwijs als aanvulling op internationaal of regulier lokaal onderwijs) goed is voor aansluiting in cognitieve zin. Kinderen van zestien jaar en ouder en kinderen uit niet-westerse landen ondervinden de meeste moeite met re-integratie.

Knoops-Janssen (2006) sluit daarbij aan en stelt dat leerlingen in niet-westerse landen vaak volledig Nederlands dagonderwijs volgen, of internationaal onderwijs aangevuld met NTC-onderwijs. Leerlingen in westerse landen volgen vaker het reguliere lokale onderwijs in het betreffende land, aangevuld met NTC-onderwijs.

2.3 Sociaal-emotionele aanpassing

Uit het onderzoek van Werkman (1979) komt naar voren dat teruggekeerde kinderen in tegenstelling tot leeftijdsgenoten meer naar binnen gericht en onzeker zijn; hij noemt dit het '*Flying Dutchman*-syndroom'. Volgens Deckers en Van Erp (1992) gaat het hier om effecten op de langere termijn. Bij de terugkeer naar

Nederland missen kinderen vooral de intense relaties met leeftijdgenoten. Oppenheim en Van Berckelaer-Onnes (1992) voegen hieraan toe dat er in de eerste periode in Nederland bij teruggekeerde kinderen een gemis is aan gemeenschappelijke gedragscodes, een leemte is in de modernetalenkennis (het Nederlandse onderwijssysteem biedt meer – verplichte – moderne talen aan) en een gebrek is aan gemeenschappelijke ervaringen met leeftijdsgenoten in Nederland.

2.4 Verhuizing en leerprestatie

Omdat er weinig recent onderzoek is naar cognitieve aansluiting van teruggekeerde kinderen, is ook gekeken naar onderzoeken over verhuizing en de invloed op leerprestaties. Alexander en Entwisle (1996) deden onderzoek naar schoolwisseling en het effect daarvan op testcores. Zij concluderen dat kinderen die zijn gewisseld van school lagere testcores, meer kans op uitval en een grotere kans op een verwijzing naar het speciaal onderwijs hebben. Deze uitkomsten zijn echter niet significant. Swanson en Schneider (1999) deden onderzoek naar de effecten van mobiliteit op de ontwikkeling en educatieve prestatie van Amerikaanse kinderen. Zij vonden negatieve effecten op korte termijn, terwijl mobiliteit van kinderen in het begin van de *high school* juist op lange termijn voordelen biedt op educatief vlak. In Nederland is de *high school* te vergelijken met het voortgezet onderwijs. Als leerlingen in het eerste jaar van het voortgezet onderwijs instromen, beginnen zij in een nieuwe klas, waardoor de aansluiting beter kan verlopen. In het Nederlands voortgezet onderwijs deden Vermeij en Dronkers (2001) onderzoek naar het effect van geografische mobiliteit van kinderen op hun schoolprestaties. Uit het onderzoek blijkt dat er voor vwo-leerlingen weinig negatieve gevolgen zijn op het gebied van leerprestaties. Voor mavo-leerlingen zijn die er wel. Het onderzoek laat zien dat mavo-leerlingen enkele jaren na de schoolwisseling slechter scoren dan leerlingen die niet van school zijn gewisseld. Vermeij en Dronkers (2001) concluderen dat het type onderwijs invloed heeft op het succes na de schoolverandering.

3 Vraagstelling en onderzoeksopzet

Het doel van dit onderzoek is vast te stellen hoe de aansluiting tussen het Nederlands onderwijs in het buitenland en het onderwijs in Nederland is verlopen bij leerlingen die zijn teruggekeerd uit het buitenland. Daarvoor is de volgende centrale onderzoeksvraag geformuleerd:

Stromen Nederlandse leerlingen afkomstig van gesubsidieerde Nederlandse scholen in het buitenland bij terugkeer zonder problemen in op een vergelijkbaar niveau in het Nederlands onderwijs?

De volgende deelvragen zijn voor de beantwoording van de centrale vraag van belang:

1. Worden leerlingen op het juiste niveau geplaatst en wat zijn de eerste bevindingen van het Nederlands onderwijs met terugkeerleerlingen?
2. Hoe ervaren ouders van terugkeerleerlingen en leerlingen zelf de aansluiting op het onderwijs in Nederland?

Op basis van het literatuuronderzoek zoals beschreven in hoofdstuk 2 zijn de volgende deelvragen relevant:

3. Ondervinden leerlingen die dagonderwijs in het buitenland hebben gevolgd, minder cognitieve problemen dan leerlingen die NTC- of afstandsonderwijs hebben gevolgd?
4. Ondervinden oudere leerlingen meer aansluitingsproblemen?
5. Ondervinden kinderen uit niet-westerse landen meer aansluitingsproblemen?
6. Ondervinden leerlingen met een lager instroomniveau meer aansluitingsproblemen?

Zoals eerder vermeld is de overdracht van gegevens een belangrijk element bij de terugkeer naar Nederland, zeker als de overstap gepaard gaat met een wisseling van schoolsysteem. Van Nederlandse scholen in het buitenland wordt – conform de geldende regelgeving in Nederland – bovendien verwacht dat zij bij vertrek van een leerling een onderwijskundig rapport opstellen. Om deze redenen is de volgende deelvraag opgesteld:

7. Welke informatie verstrekken Nederlandse scholen in het buitenland bij het vertrek van leerlingen over de ontwikkeling van deze leerlingen aan de ouders en/of aan de ontvangende school in Nederland?

Dit onderzoek heeft betrekking op leerlingen in het primair en het voortgezet onderwijs uit Nederlandse (beide ouders Nederlands, thuis wordt uitsluitend Nederlands gesproken) of gemengde gezinnen (een van de ouders is Nederlands en spreekt thuis Nederlands met de kinderen) die tijdens of aan het eind van het schooljaar 2009/2010 zijn teruggekeerd naar Nederland.

Er is gestreefd naar een evenredige verdeling (leeftijd, wereldwijde en regionale spreiding) van de verschillende doelgroepen. Om de onderzoeksvragen te kunnen beantwoorden is onderscheid gemaakt tussen leerlingen afkomstig van dagscholen, instellingen voor afstandsonderwijs en NTC-scholen.

Alle door de Stichting NOB gesubsidieerde Nederlandse scholen in het buitenland zijn betrokken bij het onderzoek. In het primair onderwijs betreft dit 207 scholen, in het voortgezet onderwijs 101. In tabel 3.1a staat hoe deze scholen verdeeld zijn over de verschillende onderwijstypen.

Tabel 3.1a Verdeling Nederlandse scholen in het buitenland per onderwijstype

Type	Sector	Aantal scholen/instellingen
Dagonderwijs	Po	22
Afstandonderwijs	Po	2
NTC	Po	183
Totaal	Po	207
Dagonderwijs	Vo	8
Afstandonderwijs	Vo	3
NTC	Vo	90
Totaal	Vo	101

Bron: Inspectie van het Onderwijs (2011)

Aan deze scholen is een digitale vragenlijst verstuurd met de vraag leerlingen te registreren die in het schooljaar 2009/2010 zijn teruggekeerd naar Nederland. Het ging daarbij om personalia en bereikbaarheidsgegevens van deze leerlingen en hun ouder(s). Daarnaast zijn vragen gesteld over het niveau respectievelijk de onderwijssoort van de leerling bij vertrek en het geadviseerde niveau respectievelijk de onderwijssoort bij plaatsing op een Nederlandse school na terugkeer. Ten slotte zijn enkele vragen gesteld over het onderwijskundig rapport. In het primair onderwijs hebben Nederlandse scholen in het buitenland 412 leerlingen geregistreerd, in het voortgezet onderwijs 130 leerlingen.

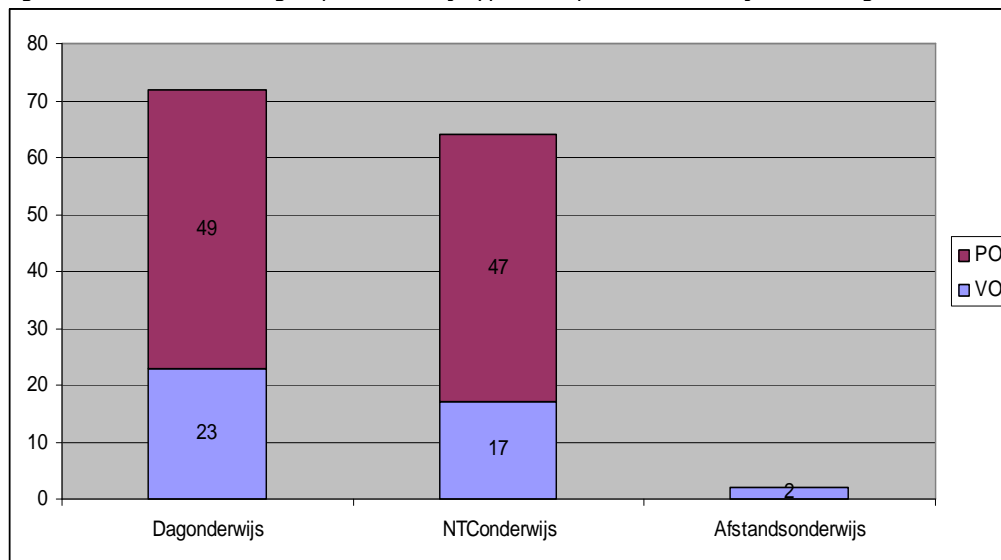
Tabel 3.1b Aantal leerlingen per niveau/onderwijssoort bij vertrek geregistreerd door de school in het buitenland

Primair onderwijs	Aantal	Percentage	Voortgezet onderwijs	Aantal	Percentage
Groep 1	30	7	vmbo (basis)	1	1
Groep 2	36	9	vmbo (kader)	4	3
Groep 3	59	14	vmbo (theoretisch)	13	10
Groep 4	70	17	havo	45	35
Groep 5	51	12	vwo	67	51
Groep 6	52	13			
Groep 7	54	13			
Groep 8	60	15			
Totaal	412	100	Totaal	130	100

Bron: Inspectie van het Onderwijs (2011)

De 278 ouders van de geregistreerde leerlingen zijn na hun terugkeer in Nederland benaderd met een digitale vragenlijst. In het primair onderwijs is de vragenlijst voor ouders ingevuld voor 94 leerlingen, in het voortgezet onderwijs voor 41 leerlingen. Welk soort onderwijs deze leerlingen in het buitenland hebben gevolgd is te zien in figuur 3.1a. Er zijn slechts twee teruggekeerde leerlingen die in het buitenland afstandsonderwijs hebben gevolgd. Daarom is het niet mogelijk om uitspraken te doen over deze onderwijssoort.

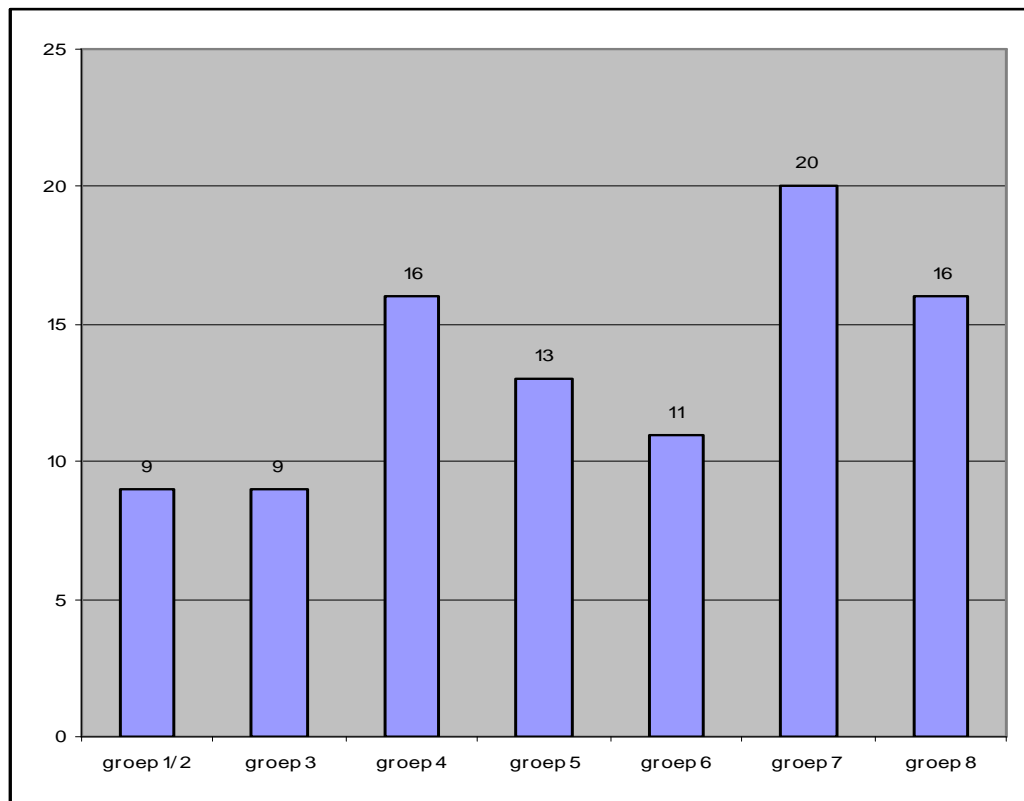
Figuur 3.1a Aantal leerlingen per onderwijstype voor primair onderwijs en voortgezet onderwijs



Bron: informatie ouders

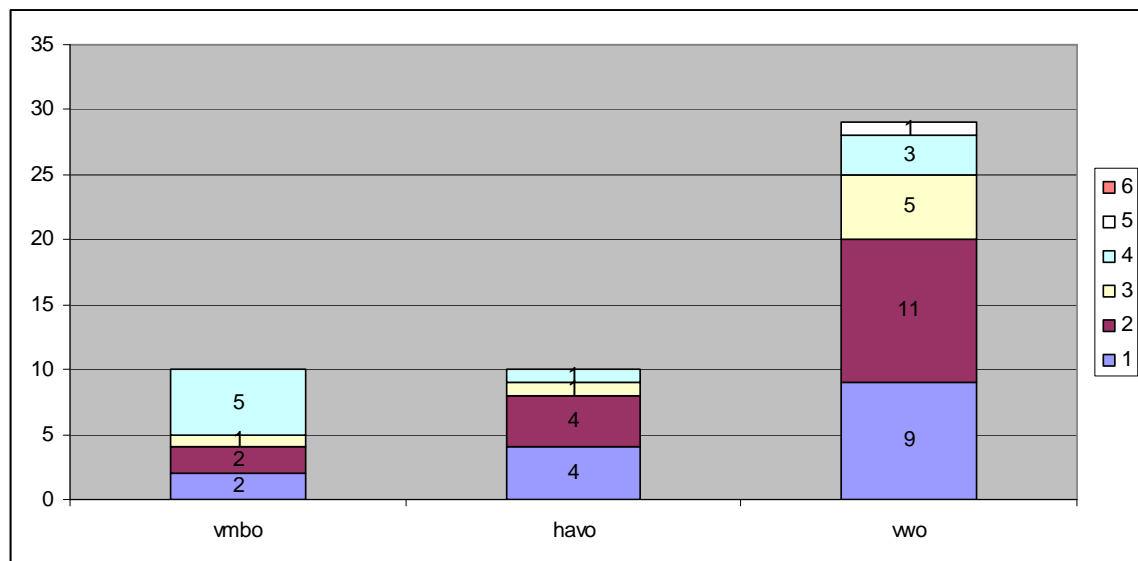
Figuur 3.1a en 3.1b tonen dat de verdeling van de terugkeer in het primair onderwijs niet geheel evenredig verdeeld is over de diverse groepen. In het voortgezet onderwijs is het vwo relatief oververtegenwoordigd. Het aantal teruggekeerde vmbo-leerlingen is zeer gering. Daarom kan in dit rapport deelvraag 6 niet worden beantwoord; er zijn in de steekproef te weinig leerlingen met een laag instroomniveau om uitspraken over te doen.

Figuur 3.1b Aantal leerlingen per niveau (groep) primair onderwijs na terugkeer



Bron: informatie ouders

Figuur 3.1c Aantal leerlingen per onderwijssoort voortgezet onderwijs na terugkeer, verdeeld naar klas en schoolsoort



Bron: informatie ouders

Aan de ouders werden vragen gesteld over de huidige school van het kind in Nederland, het eindgesprek met de school in het buitenland, het niveau van het kind in het buitenland en in Nederland, eventuele vertraging en extra hulp, toetsen en

rapporten. Ten slotte is gevraagd naar de sociale aansluiting van de kinderen in Nederland.

Met 21 ouders zijn interviews gehouden, waarbij gestreefd is naar evenredige verdeling voor de gehele steekproef. Gevraagd is naar ervaringen op de school in het buitenland en de school in Nederland. Daarnaast is gesproken over de sociale aanpassing van de kinderen op zowel de school in het buitenland als de school in Nederland. Ten slotte zijn vragen gesteld over de verschillen tussen de buitenlandse scholen en Nederlandse scholen en de acties van de Nederlandse school om de aanpassing zo goed mogelijk te laten verlopen. De interviews betroffen 22 leerlingen uit het primair onderwijs en dertien leerlingen uit het voortgezet onderwijs. Tijdens de interviews is voor de leerlingen uit het voortgezet onderwijs een vragenlijst achtergelaten. Leerlingen uit het primair onderwijs zijn niet bevraagd omdat de vragen door leerlingen in deze leeftijdscategorie lastiger te beantwoorden zijn. Deze vragenlijst is individueel ingevuld en geretourneerd door twaalf leerlingen. In de vragenlijst is gevraagd naar hun ervaringen bij terugkeer en naar verschillen tussen het onderwijs in het buitenland en in Nederland.

Tot slot is een digitale vragenlijst verstuurd naar de scholen in Nederland waar de eerder geregistreerde kinderen nu les krijgen. Dit betreft 39 scholen in het primair onderwijs en 29 scholen in het voortgezet onderwijs. De scholen in Nederland zijn bevraagd over het onderwijskundig rapport van de school in het buitenland, het gebruik van beschikbaar gestelde toetsgegevens, het niveau van het kind en de hulp bij eventuele vertraging, en de sociale aansluiting van het kind. Deze vragenlijst is ingevuld voor 79 leerlingen in het primair onderwijs en achttien leerlingen in het voortgezet onderwijs. Dat betekent dat deze vragenlijst is ingevuld voor een deel (in het vo zelfs een klein deel) van de totale steekproef. Bij de analyse en beschrijving van de resultaten wordt hier rekening mee gehouden.

4 Resultaten

4.1 Inleiding

4.1.1 *Algemene opmerkingen*

De vragenlijsten en interviews hebben veel en uiteenlopende gegevens opgeleverd. Eerst worden globale kenmerken van het verblijf in het buitenland geschetst. Daarna worden aan de hand van de onderzoeksvragen de hoofdlijnen uit de verzamelde gegevens weergegeven. Aan het eind van dit hoofdstuk komen overige bevindingen aan de orde, namelijk de beschikbaarheid van overdrachtsgegevens en procedures die scholen volgen bij vertrek uit het buitenland en bij terugkeer in Nederland.

Bij de presentatie van resultaten dient allereerst vermeld te worden dat veel resultaten voor primair en voortgezet onderwijs gelijklopend zijn, al zijn op enkele aspecten wel verschillen tussen de sectoren waargenomen. Waar dit het geval is, wordt dit apart vermeld. De resultaten wijzen ook niet op grote verschillen tussen volledige dagscholen en instellingen voor NTC-onderwijs. Dat betekent dat de conclusies beide onderwijsvormen betreffen, tenzij anders vermeld.

4.1.2 *Kenmerken van verblijf in het buitenland*

Voor het primair onderwijs geldt dat de meeste gezinnen voor een kortere periode in het buitenland verbleven, tussen een en vier jaar. 37 procent van de leerlingen verblijft vier jaar of meer in het buitenland. Dat is voor deze leerlingen een groot deel van hun schoolcarrière. In het voortgezet onderwijs verblijft 56 procent van de gezinnen vier jaar of meer in het buitenland, minder dan 10 procent korter dan twee jaar. Geconcludeerd kan worden dat gezinnen die met kinderen in het voortgezet onderwijs terugkeren, langer in het buitenland zijn gebleven. Uit de interviews blijkt dat een deel van de gezinnen op meerdere plekken achter elkaar in het buitenland verbleef.

Gezinnen met kinderen die Nederlands onderwijs in het buitenland volgen, bestaan uit ten minste één Nederlandse of Belgische (Vlaamse) ouder. Thuis wordt bijna altijd Nederlands gesproken.

4.2 Beantwoording van de onderzoeksvragen

De centrale onderzoeksvraag luidt:

Stromen Nederlandse leerlingen afkomstig van gesubsidieerde Nederlandse scholen in het buitenland bij terugkeer zonder problemen op een vergelijkbaar niveau in het Nederlands onderwijs in?

Om deze vraag te kunnen beantwoorden, wordt eerst ingegaan op de afzonderlijke deelvragen. De eerste twee deelvragen beantwoorden de centrale onderzoeksvraag.

Eerste deelvraag

1. Worden leerlingen op het juiste niveau geplaatst en wat zijn de eerste bevindingen van het Nederlands onderwijs met terugkeerleerlingen?

Aan de ouders en de ontvangende school in Nederland is gevraagd naar het niveau van de teruggekeerde leerlingen. Eerst worden de resultaten van de ouders weergegeven. Vervolgens komen de resultaten van de scholen in Nederland aan

bod. In tabel 4.2a is te zien dat ouders in de meeste gevallen aangeven dat hun kind in Nederland op of boven het niveau van de buitenlandse school zit en dus zonder cognitieve problemen in Nederland aansluiting vindt. In het voortgezet onderwijs wordt er bij 15 procent een achterstand (op welk gebied dan ook) geconstateerd en in primair onderwijs bij 24 procent. Opvallend is de grote groep waarbij de school in Nederland geen oordeel gaf over het niveau.

Tabel 4.2a Oordeel school over niveau leerling (volgens ouders)

Wat was het oordeel van de school in Nederland over het niveau van uw kind?	Vo		Po	
	N	%	N	%
Mijn kind zat op of boven het niveau waarop hij/zij zat op de school in het buitenland	19	46	34	36
Er werd een achterstand geconstateerd	6	15	22	24
De school in Nederland gaf geen oordeel over het niveau	16	39	38	40
Totaal	41	100	94	100

Bron: informatie ouders

Vervolgens is gevraagd of er bij de plaatsing ook daadwerkelijk sprake was van vertraging. Deze resultaten zijn te zien in tabel 4.2b.

Tabel 4.2b Vertraging bij plaatsing (volgens ouders)

Was er bij plaatsing sprake van vertraging?	Vo		Po	
	N	%	N	%
Ja	3	7,3	7	7,4
Nee	38	92,7	87	92,6
Totaal	41	100	94	100

Bron: informatie ouders

Zoals de tabel laat zien, melden ouders van ruim 7 procent van de leerlingen in het primair onderwijs dat hun kind bij plaatsing vertraging opliep. In het voortgezet onderwijs betreft dit eenzelfde percentage. Dit betekent dat een gering aantal leerlingen in Nederland een klas heeft moeten overdoen of een leerjaar lager is geplaatst. In tabel 4.2c zijn de resultaten van de scholen in Nederland te zien. Zij geven iets minder vaak aan dat de teruggekeerde leerlingen een vertraging hebben opgelopen. Belangrijk hierbij is te vermelden dat het om een andere groep leerlingen kan gaan, aangezien de Nederlandse scholen zijn bevraagd naar aanleiding van de gegevensverstrekking door de ouders.

Tabel 4.2c Vertraging bij plaatsing (volgens school)

Was er op het moment van plaatsing van de leerling op uw school sprake van vertraging?	Vo		Po	
	N	%	N	%
Nee, de leerling is geplaatst op een hoger niveau dan het niveau in het buitenland	2	11	7	9
Nee, de leerling is geplaatst op hetzelfde niveau als in het buitenland	16	89	67	85
Ja, de leerling is geplaatst op een lager niveau dan in het buitenland	0	0	5	6
Totaal	18	100	79	100

Bron: de ontvangende school in Nederland

Verreweg de meeste leerlingen werden door de ontvangende scholen zonder vertraging ten opzichte van het niveau van de scholen in het buitenland geplaatst. De gegevens die ouders en ontvangende scholen afzonderlijk van elkaar leverden, geven daarbij ongeveer eenzelfde beeld. Bij het percentage leerlingen dat vertraging opliep zijn ook diegenen meegerekend, van wie ouders zelf, ongeacht het advies van de school in het buitenland of het plaatsingsvoorstel van de school in Nederland, besloten om hun kind een jaar opnieuw te laten doen. Uit het onderzoek komt naar voren dat deze ouders bij terugkeer kiezen voor 'veiligheid'.

In de enkele gevallen waarbij het niveau niet aansloot, werden vooral hiaten geconstateerd op het gebied van Nederlands, maar ook bij Frans of Duits en rekenen/wiskunde. Een enkele keer werd sociale vertraging genoemd, dat wil zeggen dat een leerling in sociaal-emotioneel opzicht 'jonger' was. Een deel van de leerlingen maakt na terugkeer een start in de brugklas van het voortgezet onderwijs. Die situatie ervaren zij als positief, omdat deze voor alle leerlingen nieuw is. Deze bevinding komt overeen met de resultaten uit het onderzoek van Swanson en Schneider (1999).

Tweede deelvraag

2. Hoe ervaren ouders van terugkeerleerlingen en leerlingen zelf de aansluiting op het onderwijs in Nederland?

In tabel 4.2d is te zien dat 81 procent van de ouders meldt dat in het primair onderwijs de sociale aanpassing van hun kind aan de groep goed tot zeer goed verloopt. Bij het voortgezet onderwijs is dat 86 procent.

Tabel 4.2d Aanpassing leerling aan nieuwe groep (volgens ouders)

Hoe verliep de aanpassing van uw kind aan de nieuwe groep?	Vo		Po	
	N	%	N	%
Erg goed	17	42	43	46
Goed	18	44	33	35
Redelijk	5	12	15	16
Niet goed	1	2	3	3
Totaal	41	100	94	100

Bron: informatie ouders

Twaalf terugkeerleerlingen in het voortgezet onderwijs hebben een enquête ingevuld over hun terugkeer. Vrijwel allemaal gaven ze aan dat de aansluiting geen problemen gaf.

Slechts incidenteel is er een leerling bij wie de aansluiting moeizaam verloopt. De oorzaken liggen dan bij de school (te weinig rekening houden met de situatie van de leerling in cognitief of sociaal-emotioneel opzicht), of bij de leerling zelf (niet kunnen wennen aan een andere situatie of geen contact kunnen krijgen met andere leerlingen). In de discussie (hoofdstuk 5) wordt hier nader op ingegaan.

Uit de vragenlijsten van de leerlingen komt het volgende naar voren: bij de overgang naar Nederland speelt de lengte van de lessen een positieve rol (in Nederland zijn de lessen doorgaans korter). Leerlingen ervaren dat als prettig. Voorts geven zij aan dat zij bepaalde lesstof al hebben gehad (bijvoorbeeld Frans of Spaans op een lokale school) en daarom op dat onderdeel een voorsprong hebben op andere leerlingen. Andere zaken leveren in het begin onduidelijkheden en onzekerheden op. Een aantal leerlingen kost het vooral moeite dat alle vakken in het Nederlands worden gegeven. De moeilijkheid ligt hem dan vooral in het niet goed begrijpen van begrippen uit verschillende vakken. Daarnaast noemen leerlingen hun Nederlandse woordenschat en de grammatica als moeilijkheid. Andere verschillen zijn: de grotere klassen, de heldere uitleg en een betere organisatie en structuur van het onderwijs in Nederland. Het gebruik van boeken en werkschriften ervaren leerlingen als plezierig. Daarnaast zijn er punten die de leerlingen minder aantrekkelijk vinden in het Nederlands onderwijs, zoals de lesuitval, leraren die minder goed orde kunnen houden en de minder luxe gebouwsituatie en overige faciliteiten (sportfaciliteiten, kantine, ICT).

Bovenstaande resultaten van de eerste twee deelvragen geven aan dat leerlingen hun schoolloopbaan na terugkeer in Nederland doorgaans zonder onderbreking kunnen continueren. Verreweg de meeste scholen in het buitenland voldoen aan het belangrijkste subsidiedoel: het garanderen van aansluiting op het Nederlands onderwijs bij terugkeer. In het navolgende wordt op de overige deelvragen ingegaan.

Derde deelvraag

3. Ondervinden leerlingen die dagonderwijs in het buitenland hebben gevolgd, minder cognitieve problemen?

Omdat weinig leerlingen uit de steekproef te maken hebben gehad met aansluitingsproblemen, is er vanuit de vragenlijst geen goede vergelijking te maken tussen aansluitingsproblemen bij NTC-, afstands- of dagonderwijs. Uit de interviews

komt naar voren dat de terugkeerleerlingen die in het buitenland Nederlands dagonderwijs hebben gevolgd de overgang makkelijker maken dan de leerlingen die op een lokale of internationale school hebben gezeten en daarnaast NTC-onderwijs volgden. De overstap vanuit een ander lokaal of internationaal schoolsysteem is groter, echter zonder dat dit de aansluiting echt hindert. Op onderdelen signaleerden de ontvangende scholen soms verschillen die voortkomen uit afwijkende leerstof en een andere benadering ervan. Bepaalde leerstofonderdelen worden anders aangeboden, andere op een ander tijdstip of in het geheel niet.

De Nederlandse taal is door de Nederlandse school in het buitenland goed onderhouden en doorontwikkeld. Dat geldt voor zowel dagonderwijs als NTC-onderwijs. Uit de interviews is gebleken dat het – naast het volgen van Nederlands onderwijs – een groot verschil maakt of er in de gezinnen Nederlands is gesproken. Verreweg het grootste deel van de Nederlandse of Vlaamse ouders heeft in de periode in het buitenland binnen het gezin Nederlands gesproken met hun kinderen. De situatie voor deze kinderen is bij terugkeer daardoor veel gemakkelijker dan voor kinderen die voor een lange periode in het buitenland hebben gezeten en bij wie Nederlands in het gezin niet meer de voertaal was.

Vierde deelvraag

4. Ondervinden oudere leerlingen meer aansluitingsproblemen?

Gezien het geringe aantal leerlingen met vertraging bleek het niet mogelijk om 'vertraging' als criterium te nemen voor de beantwoording van deze onderzoeksvraag. Daarom is inhoudelijk gekeken naar de extra hulp die verleend moest worden, en zo ja, aan welke leerlingen in welke leeftijd, voor welke vakken en hoe intensief.

Tabel 4.2e Extra hulp die aan leerlingen verleend werd (volgens ouders)

Heeft uw kind (als dat noodzakelijk was) direct extra hulp gekregen?	Vo		Po	
	N	%	N	%
Nee, dit was niet nodig	30	73	62	66
Ja, mijn kind heeft direct extra hulp gekregen	5	12	15	16
Ja, mijn kind heeft na verloop van tijd extra hulp gekregen	1	3	9	10
Nee, mijn kind heeft geen extra hulp gekregen maar dit was wel nodig	5	12	3	3
Weet niet	0	0	5	5
Totaal	41	100	94	100

Bron: informatie ouders

Er zijn aanwijzingen vanuit de literatuur dat oudere leerlingen meer aansluitingsproblemen ervaren. In het primair onderwijs kreeg 26 procent extra hulp, waarvan 16 procent direct en 10 procent na enige tijd; 3 procent van de leerlingen kreeg geen extra hulp terwijl dit wel nodig was. In het voortgezet onderwijs kreeg 27 procent van de leerlingen extra hulp, waarvan in 12 procent van

gevallen direct en in 3 procent van de gevallen na enige tijd. Het is opvallend dat de ouders van 12 procent van de leerlingen in het voortgezet onderwijs vinden dat er extra hulp geboden had moeten worden, terwijl dat niet is gebeurd.

Overigens wijken de gegevens die ontvangende scholen aanleveren van bovenstaande gegevens in gunstige zin af: ontvangende scholen voor voortgezet onderwijs melden geen leerlingen bij wie extra hulp nodig was; in het primair onderwijs betreft het slechts een gering percentage (6,7 procent). Het gaat hier echter om een deel van de steekproef, waardoor de gegevens mogelijk niet representatief zijn voor het geheel. Duidelijk is echter wel dat het verlenen van extra hulp niet op grote schaal aan de orde is. Eveneens is duidelijk dat er geen grote verschillen bestaan in benodigde of verleende extra hulp tussen beide sectoren. Dat betekent dat de deelvraag niet bevestigend beantwoord kan worden.

Van de leerlingen in het primair onderwijs die vanaf het begin of na enige tijd wel extra hulp kregen, heeft 15 procent slechts korte tijd extra hulp gehad, in welke vorm dan ook; 75 procent heeft na ruim een half jaar nog steeds extra hulp. De hulp die wordt verleend betreft vooral het vak Nederlands en in iets mindere mate rekenen en wiskunde. Uit de interviews komt naar voren dat dit laatste waarschijnlijk vooral te maken heeft met verschillen tussen curricula, waardoor de opbouw en soms ook inhoud en benadering van het reken- en wiskundeonderwijs verschillen.

Het percentage leerlingen dat kort extra hulp heeft gehad, ligt in het voortgezet onderwijs hoger (40 procent) dan in het primair onderwijs. Het gaat in beide sectoren echter om een klein aantal leerlingen. De aantallen zijn te klein om verdere uitspraken op te baseren.

De extra hulp werd voor meer dan een derde deel van de leerlingen vastgelegd in handelingsplannen, waardoor de school, ouders en leerlingen duidelijkheid over de aanpak hadden. Een ander derde deel kreeg wel extra hulp, maar kreeg deze op basis van mondelinge afspraken met de school. De kans op onduidelijkheden en misverstanden ligt hier voor de hand. Een klein deel kreeg extra hulp zonder dat daar met de ouders schriftelijke of mondelinge afspraken over waren gemaakt.

Vijfde deelvraag

5. Ondervinden leerlingen met een lager instroomniveau meer aansluitingsproblemen?

Zoals in hoofdstuk 3 reeds aangegeven kon deze deelvraag niet beantwoord worden, vanwege de ondervertegenwoordiging van de groep leerlingen uit het vmbo, inclusief vmbo-tl.

Zesde deelvraag

6. Ondervinden leerlingen uit niet-westerse landen meer aansluitingsproblemen?

Omdat het aantal leerlingen met achterstanden te klein is om een uitsplitsing te maken naar westers en niet-westers, is gekeken naar de aansluiting van de leerling met de nieuwe klas. De resultaten zijn te zien in tabel 4.2f. Het beeld dat naar voren komt is niet eenduidig. In het voortgezet onderwijs lijken leerlingen afkomstig uit westerse landen lastiger aansluiting te vinden (24 procent redelijk tot niet goed). In het primair onderwijs lijken leerlingen afkomstig uit niet-westerse landen minder goed aansluiting te vinden (21 procent redelijk tot niet goed). Er zijn in elk geval

geen effecten zichtbaar die wijzen op een nadelig effect bij terugkeer vanuit niet-westerse landen. Dat betekent dat de resultaten van eerder onderzoek van Deckers en Van Erp over nadelige effecten van verblijf in niet-westerse landen niet bevestigd konden worden.

Tabel 4.2f Aansluiting leerling in nieuwe klas (volgens ouders), verdeeld naar land van herkomst (westers en niet-westers)

Hoe verliep de aansluiting van uw kind in de nieuwe klas?	Vo westers		Vo niet-westers		Po westers		Po niet-westers	
	N	%	N	%	N	%	N	%
Erg goed	7	33	10	50	21	51	23	40
Goed	9	43	9	45	14	34	22	39
Redelijk	4	19	1	5	5	12	10	17
Niet goed	1	5	0	0	1	3	2	4
Totaal	21	100	20	100	41	100	57	100

Bron: informatie ouders

Zevende deelvraag

7. Welke informatie verstrekken Nederlandse scholen in het buitenland bij het vertrek van leerlingen over de ontwikkeling van deze leerlingen aan de ouders en/of aan de ontvangende school in Nederland?

Om deze vraag te beantwoorden is gekeken naar de beschikbaarheid van gegevens (waaronder de aanwezigheid van onderwijskundige rapporten) en naar procedures bij vertrek uit het buitenland en bij terugkeer. Heeft er bijvoorbeeld in het buitenland een eindgesprek met de ouders plaatsgevonden, is daar een uitspraak over het niveau gedaan, over welke informatie beschikte de ontvangende school in Nederland, vond een intakegesprek plaats? Deze onderwerpen worden in de volgende paragrafen apart besproken.

4.3 Beschikbaarheid van gegevens

Het opstellen van een schoolplan, met daarin opgenomen een onderwijskundig rapport, is een van de bepalingen in de subsidieregeling. De inspectie heeft bovendien de ervaring dat uitwisseling van beschikbare informatie van groot belang is wanneer leerlingen van school veranderen. Dit is des te belangrijker wanneer er van een wisseling over de landsgrenzen plaatsvindt, waarbij instructietalen en curricula kunnen verschillen. In dit onderzoek wordt daarom veel belang gehecht aan de informatie die de Nederlandse school in het buitenland verstrekt aan de school in Nederland. Die informatie kan bestaan uit een onderwijskundig rapport, toetsgegevens en overige informatie die voor het leren en welbevinden van de leerling relevant is.

In tabel 4.3a is te zien dat lang niet alle Nederlandse scholen in het buitenland bij vertrek van leerlingen een onderwijskundig rapport opstellen. Er is een groot verschil tussen het primair en het voortgezet onderwijs. Van de Nederlandse scholen

voor primair onderwijs stelde 77 procent een onderwijskundig rapport op, tegenover slechts 42 procent van de scholen voor voortgezet onderwijs.

Tabel 4.3a De aanwezigheid van een onderwijskundig rapport

Is er een onderwijskundig rapport opgemaakt?	Vo		Po	
	N	%	N	%
Ja	54	42	319	77
Nee	74	58	93	23
Totaal	128	100	412	100

Bron: de Nederlandse school in het buitenland

Van de scholen die zo'n rapport opstelden, gaven de meeste (po 98 procent, vo 93 procent) dit tijdens het eindgesprek mee aan de ouders met het verzoek het rapport te overhandigen aan de ontvangende school. Slechts een klein deel (po 16 procent, vo 39 procent) stuurde, na overleg met de ouders, het onderwijskundig rapport tevens aan de ontvangende school in Nederland. In een aantal gevallen was dat niet mogelijk, omdat ouders nog geen schoolkeuze hadden kunnen maken.

Slechts 44 procent van de ontvangende scholen voor voortgezet onderwijs meldt een onderwijskundig rapport te hebben ontvangen, van ouders en/of de school in het buitenland. Van de ontvangende scholen verkreeg 17 procent andere informatie van de school in het buitenland, zoals toetsscores of informatie naar aanleiding van telefonisch of e-mailcontact. In alle gevallen is het onderwijskundig rapport en de eventueel beschikbare overige informatie ook gebruikt voor de plaatsing. Indien dit alles niet beschikbaar was, is afgegaan op informatie van de ouders. Alle Nederlandse scholen voor voortgezet onderwijs gaven aan dat zij voldoende informatie hadden voor een juiste plaatsing van de leerling.

In het primair onderwijs heeft 61 procent van de ontvangende scholen een onderwijskundig rapport ontvangen, en bij 13 procent van de leerlingen was er andere informatie vanuit de vorige school beschikbaar: informatie van de ouders, handelingsplannen, informatie via e-mail contact of dankzij een andersoortig verslag. Het onderwijskundig rapport is, mits aanwezig, bij 90 procent van de scholen in Nederland gebruikt voor de plaatsing van de leerling. In totaal 96 procent van de scholen in het primair onderwijs meldt voldoende gegevens (uit het onderwijskundig rapport of dankzij de overige informatie) te hebben ontvangen om tot plaatsing over te kunnen gaan.

In toenemende mate beschikken scholen in het buitenland over toetsgegevens die van belang zijn voor ontvangende scholen. Scholen geven naast het onderwijskundig rapport dan ook vaak toetsgegevens mee aan de ouders. In het primair onderwijs komt dit vaker voor dan in het voortgezet onderwijs. In het voortgezet onderwijs geven scholen vaker voortgangsgegevens mee.

4.4 Procedures bij vertrek en terugkeer

4.4.1 Eindgesprek bij vertrek

Van de ouders in het primair onderwijs gaf 65 procent aan dat de school in het buitenland een eindgesprek met hen had gevoerd vóór de terugkeer naar Nederland. Bij het voortgezet onderwijs was dit 56 procent. In bijna alle gevallen kwam tijdens dat gesprek het niveau van de leerling aan de orde, waardoor de ouders zich een beeld konden vormen van de ontwikkeling van hun kind en de mogelijkheden van aansluiting op het onderwijs in Nederland.

4.4.2 *Intakegesprek en toetsen bij terugkeer*

69 procent van de Nederlandse scholen voor primair onderwijs en 88 procent van de scholen voor voortgezet onderwijs voerden een intakegesprek met de ouders. De omstandigheden in het buitenland en het niveau van de leerling waren daarbij belangrijke onderwerpen van gesprek. Soms bestond er onduidelijkheid over het curriculum van het onderwijs in het buitenland. In die gevallen kregen de leerlingen het voordeel van de twijfel en werden zij op het niveau geplaatst van hun school in het buitenland. In incidentele gevallen nam de ontvangende school zelf toetsen af om het niveau van de leerling te bepalen.

4.4.3 *Ontbrekende niveaubepaling*

Eerder is al vermeld dat zowel in het primair als in het voortgezet onderwijs geldt dat de ontvangende school bij 40 procent van de leerlingen geen uitspraak deed over het niveau. Dat is een opmerkelijk gegeven. Ontvangende scholen zijn blijkbaar erg voorzichtig om op basis van de door de scholen in het buitenland en/of ouders verstrekte informatie tot een uitspraak over het niveau te komen. Mogelijk is er bij de ontvangende school ook sprake van veel onbekendheid met het Nederlands onderwijs in het buitenland. Onduidelijk is hoe deze scholen tot een niveaubepaling van deze leerlingen zijn gekomen. Zie hiervoor ook de discussie in hoofdstuk 5.

5 Conclusies en discussie

5.1 Conclusies

De belangrijkste conclusie uit dit onderzoek luidt:

Verreweg de meeste ouders en Nederlandse scholen constateren dat de aanpassing van Nederlandse leerlingen uit het buitenland aan het onderwijssysteem in Nederland naar behoren tot goed is verlopen, zowel cognitief als sociaal. De gegevens die ouders en ontvangende scholen afzonderlijk van elkaar aanleverden, komen in hoge mate overeen. Dat betekent dat de subsidiedoelstelling van het Nederlands onderwijs in het buitenland, namelijk het bevorderen van de aansluiting op het onderwijs in Nederland, wordt behaald.

Daarvan afgeleide en daarmee verband houdende conclusies:

- a. Het merendeel van de terugkeerleerlingen zit op niveau en kan zonder vertraging instromen op de scholen in Nederland. Het niveau van die leerlingen sluit aan. Dat geldt zowel voor het primair onderwijs als voor het voortgezet onderwijs.
- b. In een beperkt aantal gevallen leidde de terugkeer op de Nederlandse school tot aanpassingsproblemen, voornamelijk bij Nederlands, rekenen en wiskunde en een enkele keer ook op het sociaal-emotionele vlak. Soms leidde dit tot een wisseling van school, bijvoorbeeld omdat ouders niet tevreden waren over de aanpak van de ontvangende school.
- c. Het merendeel van de terugkeerleerlingen stroomt geheel op eigen kracht in, zonder extra hulp. Ongeveer een kwart krijgt een korte periode of gedurende het eerste jaar van terugkeer enige vorm van ondersteuning. Opvallend is dat een deel van de ouders meldt dat hun kind geen extra hulp kreeg, terwijl dit naar hun mening wel nodig was.
- d. Indien er sprake is van sociaal-emotionele problemen, gaat het vrijwel altijd om niet goed aansluiting kunnen krijgen bij de groep. Daarbij komt een enkele schrijnende situatie voor, zoals niet onderkend pestgedrag waartegen niet wordt opgetreden.
- e. Verreweg de meeste ouders van de onderzochte groep bleven in het buitenland Nederlands met hun kinderen spreken. Dat blijkt van groot belang voor een soepele overgang bij terugkeer op een school in Nederland.
- f. De curricula van scholen in Nederland en in het buitenland sluiten soms niet goed op elkaar aan (vooral in het voortgezet onderwijs), waardoor een correcte niveaubepaling bij instroom lastig is.
- g. De kwaliteit van de gegevensuitwisseling kan worden verbeterd. Uit de gegevens van ontvangende scholen en de interviews blijkt dat een onderwijskundig rapport de Nederlandse school helpt met de niveaubepaling en van belang is om de aansluiting goed te laten verlopen. De meest opvallende bevindingen zijn:

- Ouders vormen een belangrijke schakel in de informatieoverdracht, doordat zij het onderwijskundig rapport vaak zelf meenemen. Dit maakt de informatieoverdracht echter ook kwetsbaar.
- In het primair onderwijs wordt in 35 procent van de gevallen geen eindgesprek met de ouders gevoerd. In het voortgezet onderwijs ligt dit percentage op 44 procent. Daardoor kan onduidelijkheid bestaan over het niveau van de leerling en kan minder informatie uitgewisseld worden met de school in Nederland.
- Vooral in het voortgezet onderwijs wordt te vaak geen onderwijskundig rapport opgesteld.
- In het primair onderwijs wordt door 31 procent van de ontvangende scholen geen intakegesprek gehouden, in het voortgezet onderwijs is dat 12 procent. Daardoor missen de Nederlandse scholen relevante informatie van de ouders.

5.2 Discussie

In hoofdstuk 3 zijn hypothesen in de vorm van onderzoeksvragen geformuleerd die zijn gebaseerd op het literatuuronderzoek en de interviews. In deze discussie wordt hierop nader ingegaan. Eerst worden enkele algemene bevindingen en overwegingen rond de terugkeer besproken. Daarna wordt ingegaan op de informatie-uitwisseling: het onderwijskundig rapport en het al dan niet meesturen van toetsresultaten.

5.2.1 *Reikwijdte van het onderzoek*

Uit literatuuronderzoek komt naar voren dat leerlingen die na terugkeer internationaal onderwijs volgen in Nederland, minder sociale problemen zouden ondervinden. Deze hypothese is niet nader onderzocht omdat dit onderzoek uitsluitend de aansluiting op het Nederlandse onderwijs in Nederland betreft, conform de subsidiedoelstelling. Om deze reden is ook niet gekeken naar de aansluiting op het (Vlaamse) onderwijs in België. Bovendien was de steekproef daarvoor te gering van omvang.

Helaas is de onderzoeksgroep voor het onderzoeken van sommige hypothesen te klein gebleken. De onderzoeksresultaten zijn afhankelijk van het aantal leerlingen dat terugkeert, de registratie daarvan door buitenlandse scholen, de respons van ouders en van scholen in Nederland. Door de afhankelijkheid van de achtereenvolgende bevraging van deze groepen kan niet gesproken worden over een constante groep leerlingen waar de inspectie uitspraken over doet.

Om het niveau van de leerlingen en de impact van het verblijf in het buitenland goed te kunnen monitoren, zou het bij vervolgonderzoek aanbeveling verdienen om de beschikking te hebben over concrete toetsresultaten. Toetsgegevens zijn bij dit onderzoek niet gebruikt, omdat ze op dit moment in te weinig gevallen beschikbaar zijn.

5.2.2 *Omstandigheden van terugkeer en verschillen tussen scholen*

Uit de interviews blijkt dat de omstandigheden van terugkeer sterk verschillen en waarschijnlijk mede de kans van slagen bepalen. Hier ligt mogelijk een terrein voor verder onderzoek in de toekomst. Allereerst is er de omschakeling zelf. Leerlingen moeten afscheid nemen van vrienden en bekenden, wat een forse impact heeft op hun persoonlijke leven. Ze verlaten hun *peer group* en moeten aansluiting vinden bij leeftijdsgenoten in Nederland. Voor een aantal leerlingen is er bij de overgang sprake van een onrustige periode in het gezin.

Een deel van de gezinnen die terugkeren heeft dat gepland en gedurende een lange periode zien aankomen. In die gevallen hebben ouders reeds geruime tijd naar de terugkeer kunnen toewerken en zijn voorbereidingen in Nederland getroffen voor de terugkeer. Doorgaans is er al een meer definitieve huisvesting, zijn scholen veelal bekend en heeft het gezin in veel gevallen de rust om te wennen aan de nieuwe situatie.

Voor andere gezinnen komt de terugkeer onverwachts. Niet-geplande terugkeer kan het gevolg zijn van de economische recessie of een verslechterd politiek klimaat, maar bijvoorbeeld ook van een scheiding, ontslag, een plotseling sterk verslechterde toestand van familieleden of heimwee. Onverwachte terugkeer gaat doorgaans gepaard met grote spanningen en onzekerheden voor alle gezinsleden. Bij acute migratie is er dikwijls sprake van tijdelijke huisvesting, moeten de ouders in Nederland nog tal van zaken regelen en is er soms sprake van een onduidelijke financiële situatie. Het gevolg van dit alles is dat terugkeerleerlingen, na korte tijd op een school te hebben doorgebracht, weer moeten veranderen van school als ouders een meer definitieve woonplek hebben gevonden. Uit de interviews blijkt bovendien dat de mobiliteit van de onderzoeksgroep opvallend groot is. Bij relatief veel geïnterviewde ouders had inmiddels al een verhuizing plaatsgevonden, was deze aanstaande of was er zelfs al weer sprake van een nieuw vertrek naar het buitenland.

De inrichting van het onderwijs kan tussen landen sterk verschillen. Uit de informatie van ontvangende scholen en uit de interviews blijkt dat de situatie van waaruit kinderen in het Nederlands onderwijs terugkeren zeer divers is en van de ontvangende school de nodige aandacht vraagt. Dit betreft onder andere de historie van het schoolleven van nieuwe leerlingen en hoe de nieuwe school daarop inspeelt. Veel scholen hebben geen ervaring met deze leerlingen en met het onderwijs dat zij gevolgd hebben. Ze weten doorgaans weinig van het internationale onderwijs en van het Nederlands onderwijs in het buitenland. Bij gebrek aan adequate informatie moeten ze veel werk verzetten om een juiste inschatting te maken van het niveau van de leerling en de groep of klas waarin deze kan worden geplaatst. Een gedegen en gedetailleerd onderwijskundig rapport is een belangrijke bron van informatie voor de ontvangende school.

De klassen in het Nederlands onderwijs zijn veel groter in vergelijking met internationale scholen en NTC-scholen. De mate van individuele aandacht voor de leerlingen verschilt daardoor ook. Het klimaat is anders, vaak veel directer en op het eerste gezicht minder acceptierend en minder beschermend dan in het buitenland. Een deel van de terugkeerleerlingen heeft nog nooit of maar kort op een Nederlandse school gezeten of heeft daaraan slechts vage herinneringen. De introductie van de leerlingen op de ontvangende school speelt voor de opvang daarom eveneens een grote rol.

Veel terugkeerleerlingen hebben op diverse plekken in het buitenland gewoond en daardoor te maken gehad met verschillende onderwijssystemen. Vaak is het Nederlands onderwijs daarbij een stabiele factor. De Stichting NOB levert een belangrijke bijdrage aan een soepele overgang door een zekere uniformering en afstemming van de inrichting van het onderwijs op de scholen in het buitenland. Bij de NTC-scholen gebeurt dit onder meer door de publicatie van NTC-modules bij de methoden, op de dagscholen door afspraken tussen scholen, bijvoorbeeld over het gebruik van het IPC (International Primary Curriculum) voor de zaakvakken. Door de uniformering wordt tevens getracht een zekere kwaliteit te waarborgen.

Uit de interviews blijkt dat de overgang naar het voortgezet onderwijs een goed terugkeermoment is. In de brugklas wordt de groep opnieuw samengesteld,

waardoor de teruggekeerde leerling niet te maken heeft met een bestaande groep waarin de 'pikorde' vastligt. Doordat in het voortgezet onderwijs een leerling met meerdere leraren en soms ook meerdere klassen te maken heeft, is de aanpassing aan de groep blijkaar minder kwetsbaar.

5.2.3 *Verklaarbare achterstanden bij terugkeer*

Ondanks een over het geheel genomen goede aansluiting wordt in een aantal gevallen een achterstand in de Nederlandse taal geconstateerd. In de bevraging is de term 'achterstand' niet nader gespecificeerd. Uit een nadere analyse komt naar voren dat daarbij niet in de eerste plaats aan een achterstand in de schoolse (basis)vaardigheden technisch lezen, begrijpend lezen en spelling moet worden gedacht. Geconstateerde achterstanden leiden dan ook lang niet altijd tot vertraging, blijkt uit de resultaten. Uit de interviews blijkt dat geconstateerde achterstanden vooral de algemene Nederlandse taalvaardigheid en dan met name de woordenschat betreffen. De achterstand in dit aspect van de Nederlandse taal is goed te verklaren, omdat het merendeel van de kinderen dagelijks in een andere taalomgeving verkeerde en op hun dagschool een andere dan de Nederlandse taal sprak. Tegenover een relatief geringe Nederlandse woordenschat staat dan ook vrijwel altijd een relatief uitgebreide woordenschat in de dagschooltaal en/of de taal van het land waar de leerling verbleef.

De achterstanden bij rekenen en wiskunde hebben niet zozeer te maken met het niveau, maar vooral met verschillen in de opbouw en benadering van de leerstof.

5.2.4 *Aansluiting bij terugkeer vanuit niet-westerse landen en vanuit dagonderwijs*

De hypothese dat leerlingen uit niet-westerse landen meer aansluitingsproblemen ondervinden, kon niet worden bevestigd. Datzelfde geldt voor de hypothese dat leerlingen vanuit dagonderwijs minder cognitieve problemen ervaren. Uit de onderzoeksgegevens komt niet naar voren dat er op dit punt een verschil is tussen aansluiting vanuit dagonderwijs of vanuit NTC-onderwijs. Dat geldt zeker voor het primair onderwijs (zie paragraaf 5.2.5 voor het voortgezet onderwijs).

Desondanks zijn er vanuit het onderzoek, en dan met name vanuit de interviews, enkele opmerkingen te maken. Juist in niet-westerse landen is er vaker voor gekozen een Nederlandse dagschool te stichten. Dat kan allerlei redenen hebben, zoals het gevoel van veiligheid (in een land zoals Nigeria), de afgelegenheid van de locatie (bijvoorbeeld Gabon), of de slechte kwaliteit van het lokale dagonderwijs en/of ontbreken van internationaal onderwijs (Brazilië). In die zin kan er sprake zijn van elkaar opheffende effecten (terugkeer vanuit niet-westerse landen is moeilijker, maar aansluiting vanuit dagonderwijs is beter). Het onderzoek dat een mogelijk negatief effect bij terugkeer vanuit niet-westerse landen suggereert, dateert van begin jaren negentig, dus voordat internet bestond. De communicatie met Nederland vond toen nog per telefoon en fax plaats, met bovendien vaak slechte verbindingen met de genoemde landen. Het is de vraag of de conclusie van destijds met de huidige communicatiemogelijkheden nog van toepassing is.

5.2.5 *Aansluiting in het voortgezet onderwijs: oudere leerlingen en onderbouwleerlingen*

De conclusies en de toelichting hierop schetsen een beeld van een voldoende tot goede aansluiting, zowel in cognitief als in sociaal-emotioneel opzicht, in beide sectoren (primair en voortgezet onderwijs). In het voortgezet onderwijs is de aansluiting over het geheel genomen iets beter dan in het primair onderwijs.

De interviews bevestigen de goede aansluiting, maar geven daarnaast aanvullende informatie. Het Nederlands voortgezet onderwijs kent een systeem van externe differentiatie dat daarin verder gaat dan veel ons omringende landen en het internationale onderwijs. Vrijwel alle terugkeerleerlingen volgen onderwijs op niveau vmbo-tl of hoger. Variatie in vakkenpakketten speelt mogelijk een belangrijke rol. Aangenomen mag worden dat naarmate leerlingen ouder zijn, de verschillen in curriculum en het niveau per (deel)vak meer uiteenlopen, wat de aansluiting bemoeilijkt. Oudere leerlingen (of hun ouders) die internationaal onderwijs gevolgd hebben, besluiten bij een wisseling van standplaats (en indien dat financieel haalbaar is) dan ook vaak hun schoolloopbaan in het internationaal onderwijs te continueren en af te ronden met een internationaal diploma. Hun Nederlandse taalbeheersing (veelal op het niveau van 3 of 4 vwo) is dan veelal voldoende om na het internationale examen in Nederland een studie te kunnen volgen. In die zin is er ook bij deze leerlingen toch sprake van 'aansluiting'. Leerlingen die in de onderbouw van havo en vwo in Nederland instromen, missen vaak een derde taal. De mogelijkheid om hiervoor ontheffing te krijgen, wordt lang niet altijd benut. Daar staat tegenover dat veel terugkeerleerlingen een zeer goede beheersing van het Engels hebben. De daarmee vrijkomende tijd kan ruimte bieden om achtergebleven leergebieden en vakken bij te spijkeren. Voorwaarde is dan wel dat de ontvangende school goed zicht heeft op het curriculum dat de leerling tot dan heeft gevolgd. Uit de interviews komt naar voren dat het van essentieel belang is dat de ontvangende school zich oriënteert op de opgedane schoolervaringen van de terugkeerleerling en het gevolgde curriculum. Onwetendheid kan leiden tot misvattingen, het uitblijven van keuzes of het maken van verkeerde keuzes.

5.2.6 Onderwijskundig rapport, het meesturen van toetsgegevens en het risico van onder advisering

Eerder in dit rapport is gemeld dat lang niet alle Nederlandse scholen in het buitenland een onderwijskundig rapport over vertrekkende leerlingen meegeven en/of opsturen. In het voortgezet onderwijs gebeurt dit minder dan in het primair onderwijs.

Dat in het voortgezet onderwijs minder vaak een onderwijskundig rapport wordt opgemaakt en resultaten van landelijk genormeerde toetsen worden opgestuurd dan in het primair onderwijs, komt doordat deze toetsen binnen het voortgezet onderwijs op Nederlandse NTC-scholen nog relatief weinig worden afgenomen. De voortgangstoetsen vanuit de methode worden in het voortgezet onderwijs het meest gebruikt. Ook deze toetsen bieden belangrijke informatie, omdat in Nederland veelal met dezelfde methoden wordt gewerkt.

In het primair onderwijs wordt veel meer gebruikgemaakt van landelijk genormeerde toetsen. Op NTC-scholen betreffen deze toetsen technisch en begrijpend lezen, spelling en woordenschat. Ook dan is er bij veel Nederlandse scholen in het buitenland blijkbaar enige aarzeling de resultaten ter beschikking te stellen. Mogelijk heeft dit te maken met het feit dat de Nederlandse leraren in het buitenland bang zijn voor onder advisering of plaatsing op een te laag niveau. Immers, uit ander onderzoek komt naar voren dat na terugkeer een inhaaleffect van de ontwikkeling van de Nederlandse taalvaardigheid vaak aanwezig is, onder andere op het gebied van de woordenschat. Dit wordt in de interviews bevestigd. Uit de interviews blijkt tevens dat er bij toetsing en advisering richting het vervolgonderwijs vlak na terugkeer van de leerling in Nederland een grote kans is op onder advisering. Dat is bijvoorbeeld het geval als een leerling in september in groep 8 instroomt en in het najaar een traject doorloopt van schoolkeuzeadviesing en toetsing, waarbij het algemene niveau van Nederlandse taalbeheersing in kaart wordt gebracht. Het algemene niveau van Nederlandse taalbeheersing (woordenschat, zinsbouw, spreekvaardigheid) stijgt binnen een jaar na terugkeer

doorgaans aanzienlijk. Ook de rekenvaardigheid vertoont vaak in het eerste jaar een toename, omdat het Nederlandse onderwijssysteem meer nadruk legt op de automatisering (vlot uit het hoofd kunnen rekenen) dan binnen het internationale onderwijs gebruikelijk is. Wanneer leerlingen vlak na terugkeer op deze onderdelen (schoolvorderingen en/of delen van intelligentietests) getoetst worden, zijn de resultaten van dat moment niet een goede voorspeller van het te bereiken niveau. Mogelijk leidt dit fenomeen tot terughoudendheid bij de overdracht van toetsgegevens.

Als dit echter betekent dat de ontvangende school vervolgens zelf gaat toetsen, kan juist optreden waar de verwijzende school bang voor is: een te lage inschatting van het te bereiken niveau. Het is daarom beter wel toetsresultaten ter beschikking te stellen, maar daarbij een 'warme overdracht' te regelen. Dat wil zeggen dat er rechtstreeks contact is tussen oude en nieuwe school. De ontvangende school kan dan worden uitgelegd wat drie uur Nederlandse les per week naast dagonderwijs in een andere taal betekent voor bijvoorbeeld de ontwikkeling van de Nederlandse woordenschat en de spellingvaardigheid. Daarbij kan tevens worden uitgelegd welke inhaaleffecten te verwachten zijn op het gebied van de Nederlandse taalvaardigheid en – als daarover bij de Nederlandse leraar in het buitenland kennis bestaat vanwege de bekendheid met het rekencurriculum van de dagschool – ook op het gebied van rekenen en wiskunde. Een warme overdracht voorkomt ook dat ouders kunnen besluiten tot het niet of deels verstrekken van de informatie. Er zijn aanwijzingen dat dit met enige regelmaat gebeurt, bijvoorbeeld in de hoop 'een nieuwe start te kunnen maken'.

6 Aandachtspunten

Hieronder formuleert de inspectie, mede op basis van de interviews, aandachtspunten en aanbevelingen die voor betrokken partijen van belang zijn voor een soepele terugkeer van leerlingen na een verblijf in het buitenland.

6.1 Het bestuur van de Nederlandse school in het buitenland

Het bestuur stelt een beleid vast rond het vertrek van leerlingen. Het bestuur geeft de directie opdracht praktische formats te ontwikkelen waarmee informatie over vertrokken leerlingen kan worden verzameld en geanalyseerd voor het eigen onderwijs.

Het bestuur is eindverantwoordelijk voor de kwaliteit van het onderwijs, ook op de Nederlandse school in het buitenland. Dat wil zeggen dat het bestuur goed zicht moet hebben op wat er gebeurt in de school, op de prestaties die kinderen leveren en hoe de aansluiting bij terugkeer naar Nederland op het Nederlands onderwijs verloopt. Het gaat hier om een belangrijk element van kwaliteitszorg. Besturen kunnen zich op basis van een vastgestelde procedure door de directie laten informeren over ontwikkelingen in het onderwijs en de toetsresultaten. Daarbij kunnen de resultaten van leerlingen die zijn vertrokken, apart worden besproken. De gegevens van vertrokken leerlingen kunnen leiden tot aanpassingen in het onderwijs. Die aanpassingen kunnen zowel betrekking hebben op de organisatie als op de inhoud van het onderwijs.

Belangrijke vragen zijn:

- Wat zijn de redenen voor het vertrek van de leerlingen?
- Is er voor het vertrek een eindgesprek met de ouders gevoerd?
- Waren de ouders tevreden over de kwaliteit van het onderwijs?
- Is er een onderwijskundig rapport opgesteld en aan wie is dat rapport gestuurd?
- Zaten de vertrokken leerlingen op het niveau van het onderwijs in Nederland?
- Heeft de school toetsresultaten verstrekt aan de ouders en aan de ontvangende school?
- Is er over de plaatsing van de vertrokken leerlingen contact geweest met de school in Nederland?
- Is de leerling conform het advies van de school in het buitenland geplaatst?
- Waren er aansluitingsproblemen bij de plaatsing van de leerling?
- Heeft de directie afspraken gemaakt met de ouders over een voortgangsrapportage over de ontwikkeling van hun kind na drie maanden en één jaar?
- Heeft de directie afspraken gemaakt met de ontvangende school over de voortgang van de leerlingen na drie maanden en één jaar?

6.2 De directie van de Nederlandse school in het buitenland

De directie informeert het bestuur ten minste één keer per jaar over de resultaten van zittende en vertrokken leerlingen en geeft aan welke maatregelen noodzakelijk zijn voor verbeteringen.

De directie van de school stelt in opdracht van het bestuur een procedure op die het bestuur met een vaste regelmaat inzicht moet geven in de vorderingen van leerlingen op de school. Het onderwerp 'vertrokken leerlingen' maakt onderdeel uit van deze procedure. De directie legt de procedure voor aan het bestuur dat deze in al dan niet gewijzigde vorm vaststelt. Na vaststelling komen de resultaten van zittende en vertrokken leerlingen ten minste één keer per jaar aan de orde in een bestuursvergadering. De directeur maakt voor het bestuur een overzicht van de beschikbare gegevens, licht deze toe en komt met voorstellen voor aanpassingen van het onderwijs en voor de aansluiting op het onderwijs in Nederland.

6.3 Het team van de Nederlandse school in het buitenland

De school verstrekt ouders tijdens het eindgesprek standaardinformatie over de ontwikkeling van hun kind (onderwijskundig rapport en toelichting op toetsgegevens) en geeft advies over plaatsing. De school maakt met de ouders afspraken over het volgen van de ontwikkeling van het kind na terugkeer in Nederland en over contacten na drie maanden en één jaar.

Leraren hebben een directe relatie met hun leerlingen en de ouders. Zodra leraren vernemen dat ouders gaan vertrekken, nemen zij contact op en nodigen hen uit voor een eindgesprek. In dat eindgesprek komen aan de hand van het onderwijskundig rapport en standaardvragen de volgende onderwerpen aan de orde: de tevredenheid van de ouders over het onderwijs, het niveau van de leerling, een advies voor plaatsing van de leerling na terugkeer in Nederland en contacten na een periode van drie maanden en één jaar.

6.4 Ouders van terugkeerleerlingen

Ouders kunnen zich (na advies van de afleverende school) oriënteren op de onderwijsmogelijkheden in Nederland. Neem zelf vroegtijdig contact op met de ontvangende school en maak een afspraak om:

- a. tijdens de intake de onderwijssituatie in het buitenland toe te lichten;**
- b. aandacht te besteden aan het onderwijskundig rapport en de toetsgegevens;**
- c. nadrukkelijk te vragen naar de wijze van plaatsing en introductie van de leerling en naar mogelijkheden voor extra hulp in de periode direct na plaatsing;**
- d. met de school te bespreken op welke momenten er in de aanvangsfase wordt teruggekoppeld (bijvoorbeeld maandelijks in de eerste drie maanden) en op welke wijze die terugkoppeling plaatsvindt.**

De bereidheid van de ontvangende school om aan deze oriëntatie mee te werken is voor de ouders een belangrijke graadmeter voor een goede schoolkeuze.

Ouders die met hun kinderen zijn teruggekeerd in Nederland, kennen hun onderwijssituatie als geen ander. In de meeste gevallen hebben zij al in een vroegtijdig stadium gezocht naar een geschikte school voor hun kinderen. Tijdens de contacten met die school is het van groot belang dat ouders in een intakegesprek de onderwijssituatie van hun kinderen in het buitenland schetsen. De ontvangende school kan zich daardoor een goed beeld vormen over het onderwijssysteem in het buitenland en zo nodig met de afleverende school contact opnemen. De ouders

brengeven eveneens het onderwijskundig rapport en de toetsgegevens ter sprake. Hoe vollediger het beeld van de leerling, hoe beter de aansluiting.

6.5 Intakers op scholen in Nederland

De intaker neemt na aanmelding contact op met de ouders voor een intakegesprek en verzoekt de ouders vooraf om informatie over de leerling (onderwijskundig rapport en toetsgegevens). Ouders (en leerling) en school wisselen in het intakegesprek ervaringen uit. De school geeft duidelijkheid over plaatsing, eventuele extra toetsen, contacten met de afleverende school, extra ondersteuning en communicatie in de aanvangsperiode. Ouders beslissen na het intakegesprek of zij overgaan tot inschrijving van hun kind op de school.

Op veel scholen in Nederland vindt bij plaatsing van een leerling een intakegesprek plaats. School, ouders en leerling kunnen met elkaar kennismaken, waarbij belangrijke informatie wordt uitgewisseld. Na aanmelding en voorafgaand aan het intakegesprek kan de school de ouders verzoeken om het onderwijskundig rapport en de toetsgegevens. Op basis van die informatie kan de intaker van de school zich een eerste beeld vormen van de leerling en het onderwijs dat hij/zij heeft gehad in het buitenland. Zo kan de intaker zich oriënteren op een goede plaatsing. In het intakegesprek geven de ouders toelichting op de onderwijssituatie en zo nodig op het onderwijskundig rapport en de toetsgegevens. De intaker geeft aan of plaatsing mogelijk is, of extra informatie of toetsen noodzakelijk zijn, in welke groep of klas het kind kan worden geplaatst, of extra ondersteuning noodzakelijk is en hoe ouders en school bij eventuele plaatsing met elkaar communiceren in de aanvangsperiode. De ouders kunnen daarna beslissen of ze hun kind al dan niet inschrijven op de school. Waar mogelijk vindt een 'warme overdracht' plaats.

6.6 Stichting NOB

Wees attent op het effect van onder advisering en informeer scholen en instellingen voor individueel onderzoek en schoolkeuzeadvies over optredende inhaaleffecten na terugkeer.

In de discussie is ingegaan op het verschijnsel 'onder advisering' en wat hiertegen te ondernemen. Hier ligt mogelijk een voorlichtende taak voor de Stichting NOB. Het kan bij dit verschijnsel om aanzienlijke verschillen gaan. Een van de geïnterviewde leerlingen kreeg vlak na haar terugkeer aan het begin van het schooljaar (groep 8) op grond van gemaakte taalvaardigheidstoetsen het schoolkeuzeadvies vmbo-tl/havo, aan het eind van het schooljaar op grond van de toen bereikte schoolvorderingen het advies havo, en stroomde na een jaar brugklas zonder problemen door naar het vwo.

6.7 Leraren op scholen in Nederland

In het zorgteam worden duidelijke afspraken gemaakt over de introductie van en omgang met de leerling en zijn ouders. De bevindingen met de nieuwe leerlingen komen via de mentor met een vaste regelmaat ter sprake in de zorgteambespreking.

Het team van de school bespreekt nieuw ingeschreven leerlingen tijdens een teambespreking. De intaker verstrekt de leraar of leraren informatie over de leerling. Afspraken worden gemaakt over de introductie, extra aandacht tijdens de lessen, extra ondersteuning, ervaringen met en voortgang van de leerling en

contacten van de mentor met de ouders. Extra mentorgesprekken in het begin zijn van belang.

6.8 Terugkeerleerlingen

Leerlingen verschillen, maar ook scholen verschillen. Het merendeel van de leerlingen is bij de aansluiting gebaat bij een goede introductie in de groep en het onderwijs. Het toewijzen van een 'maatje' kan stimulerend werken voor een snelle aansluiting binnen het onderwijs en de groep.

Een deel van de leerlingen heeft een goed beeld van wat hun in het onderwijs in Nederland te wachten staat. Dat zijn de leerlingen die na een periode van minder dan vier jaar terugkeren naar de school waar ze voor het vertrek al op zaten. Ze kennen de situatie, hebben dikwijls vrienden of vriendinnen en hebben soms tijdens een jaarlijkse vakantie in Nederland enkele weken meegelopen op hun 'oude' school. Totaal anders is de overgang voor die leerlingen die lange tijd niet (of nooit) in Nederland zijn geweest. Zij kennen uitsluitend het onderwijs zoals zij dat in het buitenland hebben gehad. Deze leerlingen zullen moeten wennen aan de voor hen nieuwe, onbekende situatie. Ze hebben geen vrienden of vriendinnen, dus veel hangt af van een goede introductie door het team van leraren op de ontvangende school. Bij de overgang spelen de nieuwe omgeving, het andere klimaat op de school, de grootte van de klassen, andere aandacht van leraren en de omgang met en tussen klasgenoten. Het onderzoek wijst uit dat veel kinderen snel wennen aan de nieuwe situatie, zeker als ouders en leraren daarbij een actieve rol spelen. Enkele kinderen hebben moeite met de aansluiting voor een kortere periode en incidenteel zijn er leerlingen die zeer veel moeite hebben met de overgang, omdat ze bekenden missen en liever in het buitenland waren gebleven. Soms verkassen leerlingen na een periode naar een andere school in Nederland, waar ze dan een nieuwe start kunnen maken. Klasgenoten kunnen door een actieve rol in de nieuwe situatie een bijdrage leveren aan hun aansluiting.

In de interviews geven de leerlingen vanuit hun eigen ervaring tips voor een goede terugkeer. Als eerste noemen ze een goede voorbereiding door een zo hoog mogelijk niveau in het Nederlands te bereiken, door veel te lezen en Nederlandse programma's op de televisie te volgen. Volgens hen is het ook effectief om direct duidelijke afspraken te maken en een plan van aanpak op te stellen met de mentor. Van belang vinden ze voorts een flexibele opstelling, openstaan voor veranderingen en de vaardigheid om nieuwe vrienden te maken.

Literatuur

Alexander, K. L. & Entwisle, D. R. (1996). Children in motion: School transfers and elementary school performance. *Journal of Educational Research*, 90(1), 3.

Berckelaer-Onnes, I.A. van (1992). *Het BZ-kind: (g)een kind van de rekening? 's-Gravenhage: Ministerie van Buitenlandse Zaken.*

CBS (2011). Verkregen op 18 juli 2011: <http://www.cbs.nl/nl-NL/menu/themas/bevolking/publicaties/artikelen/archief/2011/2011-007-pb.htm>.

Erp, M. van & Deckers, P. (1992). *De Vliegende Hollander*. Vervolgonderzoek. Amsterdam: Stichting Nederlands Onderwijs in het Buitenland & Stichting Centrum voor Onderwijsonderzoek.

Inspectie van het Onderwijs (2009). *Nederlands onderwijs in het buitenland*. Utrecht: Inspectie van het Onderwijs.

Knoops-Janssen, H. (2006). *Wereldburgers met een Nederlands paspoort! De (re)integratie van Nederlandse expat-jongeren*. Rotterdam: Erasmus Universiteit.

Oppenheim, H.J. & Berckelaer-Onnes, I.A. van (1999). *Van buitenland naar buitenbeen?* Leiden: Universiteit Leiden, Faculteit Sociale Wetenschappen, afd. Orthopedagogiek.

Pribesh, S. & Downey, D.B. (1999). Why are residential and school moves associated with poor school performance? *Demography*, 36(4), p. 521-534.

Stichting NOB (2011). Verkregen op 19 juli 2011: <http://www.stichtingnob.nl/over-nob/introductie.aspx>.

Storti, C. (2001). *The Art of Coming Home*. London: Nicholas Brealey Publishing.

Swanson, C. B. & Schneider, B. (1999). Students on the Move: Residential and Educational Mobility in America's Schools. *Sociology of Education*, 72(1), p. 54-67

Vermeij, A. & Dronkers, J. (2001). Niet-verhuizen beter voor kinderen? Het effect van schoolverandering op de verdere schoolloopbaan. *Pedagogiek*, 21, p. 21-34.

Colofon

Inspectie van het Onderwijs
Postbus 2730 | 3500 GS Utrecht
www.onderwijsinspectie.nl

2011-33 | gratis
ISBN: 978-90-8503-267-0
Publicatienummer: 22PD2011G037

Een exemplaar van deze publicatie is te downloaden vanaf de website van de Inspectie van het Onderwijs: www.onderwijsinspectie.nl.

© Inspectie van het Onderwijs | november 2011